

摘藻堂四庫全書薈要

集部

欽定四庫全書薈要

集部

御定詞譜卷十一

詳校官編修臣汪鏞

欽定四庫全書蒼要

御定詞譜卷十目錄

起五十二字
至五十四字

引駕行四體

又名長春

玉團兒一體

傾杯令一體

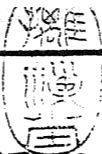
鋸解令一體

雙鳳兒一體

又名雙燕子

尋芳草一體

又名王孫信



恨來遲二體

又名恨歡遊

珍珠令一體

壽延長破字令一體

獻天壽令一體

折花令一體

紅窓聽一體

又名紅窓睡

上林春令一體

紅窓迴二體

紅羅襖一體

折桂令四體

又名秋風第一枝

天香引

蟾宮

荔子丹一體

臨江仙十一體

又名謝新恩
庭院深深

鴈後歸

畫屏春

浪淘沙令六體

又名曲入冥
鍊丹砂

賣花聲

過龍門

金錯刀三體

又名醉瑤瑟

君來路

端正好二體

又名於中好

杏花天三體

又名杏花風

天下樂一體

戀繡衾五體

又名淚珠彈

擷芳詞五體

又名折紅英
釵頭鳳
玉瓏
清商怨
惜分釵

鬢邊華一體

玉樓人一體

江月晃重山一體

南鄉一翦梅一體

鷓鴣曲一體

又名黑漆弩
學士吟

欽定四庫全書蒼要卷二萬六百四十八集部

御定詞譜卷十 起五十二字 至五十四字

引駕行

此調有五十二字者有一百字者有一百二十字者有五十二字詞即一百字詞前段一

百二十五字詞亦就一百字詞多五句也晁補之
一百字詞名長春柳永一百字詞注中呂調

一百二十五字
詞注仙呂調

引駕行

雙調五十二字前段四句
兩仄韻後段六句四仄韻

晁補之

梅梢瓊綻

東風次第開桃李

痛年年

好風景

無事對花垂淚

園裏

舊賞處幽葩

柔條一一

動○芳○意韻恨○心○事讀春○來○間○阻句憶○年○時讀把○羅○袂韻

雅○戲韻

此即讀照柳詞點定前段

又一體

雙調一百字前段十句六

柳永

虹○收○殘○雨句蟬○嘶○敗○柳○長○堤○暮韻背○都○門讀動○銷○黯句

西○風○片○帆○輕○舉韻愁○覩○泛○畫○鷁○翩○翩句靈○鼉○隱○隱○下

前○浦韻忍○回○首讀佳○人○漸○遠句想○高○城讀隔○煙○樹韻幾

許韻秦○樓○畫○永句謝○閣○連○宵○竒○遇韻算○贈○笑○千○金句

酬歌百琲句盡成輕負韻南顧韻念吳邦越國句風煙
蕭索在何處韻獨自箇讀千山萬水句指天涯去韻

此詞前段即晁梅梢瓊綻詞體後段結句作上一下一
一中二字相連句法晁詞亦然填者依之譜內可平
可仄悉參前
後二晁詞

春雲輕鎖句又一體雙調一百字前段十句六晁補之
春風乍扇園林曉韻掃華堂讀正桃李芳
時句誕辰還到韻年少韻記絳蠟光搖句金猊香郁寶
妝韻了韻驟駿馬讀天街向晚句喜同車讀詠窈窕韻多

少韻

盧家壺範

句

杜曲家聲榮耀

韻

慶德耀齊眉

句

馮唐白首

句

鎮同歡笑

韻

縹緲

韻

待琅函深討

句

芝田

高隱去偕老

韻

自別有

讀

壺中永日

句

比人間好

韻

此與柳詞同惟前段第三四句攤破句法於第三句多二字作八字句於第四句少二字作四字句異又

前結二字短韻或有移作後段起句者今從詞律

又一體

雙調一百二十五字前段十五句七平韻後段十句五平韻

柳永

紅塵紫陌

句

斜陽暮草長安道

句

是誰人

讀

斷魂處

句

迢迢匹馬西征韻新晴韻韶光明媚句輕煙淡薄和氣
暖句望花邨讀路隱映句搖鞭時過長亭韻愁生韻傷
鳳城仙子句別來千里重行行韻又記得臨歧句淚眼
濕讀蓮臉盈盈韻銷凝韻花朝月夕句最苦冷落銀
屏韻想媚容耿耿句無眠屈指句己算回程韻相縈韻
空萬般思憶句爭如歸去覩傾城韻向繡幃讀深處並
枕句說如此牽情韻

此詞後段即柳仄韻詞體惟結句多一字若前段則起結亦同惟起五句後又多五句不同其自注仙呂

調即夷則羽亦與中呂
調之為夾鍾羽者不同

玉團兜

調見周邦彥片玉詞因清真集不載故方千里揚澤民陳允平俱無和詞宋惟盧炳袁去

華兩詞
可校

玉團兜

雙調五十二字前後

周邦彥

鉛華淡泞新妝束

好風韻

天然異俗彼此知名

雖然初見情分先熟

鑪煙淡淡雲屏曲

睡

半醒生香透肉

賴得相逢

若還虛過生世不

足韻

此詞前後段兩結句第二字例用仄聲有盧炳詞全似深熱心事忒足袁去華詞綠蓋紅顏相應相答似

字事字蓋字應字俱仄聲可証按袁詞前段第四句第二

句獨著我扁舟一葉著字仄聲盧詞前段第四句情

懷雅合雅字仄聲後段第一句耳邊笑語論心曲耳

字仄聲第四句清風明月清字平聲諧內可平可仄

此據

傾杯令

唐教坊曲有傾杯樂調名本此但此令詞與慢詞名傾杯樂者不同

傾杯令

雙調五十二字前段五句

呂渭老

楓葉飄紅句蓮房浥露句枕席嫩涼先到韻簾外蟾華

如掃韻枝上啼鴉催曉韻秋風又送潘郎老韻小窓

明讀 疎紅殘照韻 登高送遠惆悵句 白髮新愁未了韻

此調祇有呂詞二首宋元人無填此者呂詞別首
前段起句隔座蒨鉤隔字仄聲第四句箏按教坊新
譜教字仄聲結句樓外月生春浦月字仄聲後段起
句徘徊爭忍忙歸去爭字平聲餘與此詞平仄如一

鋸解令

禪調見逃

鋸解令

雙調五十二字前段四句
兩仄韻後段四句三仄韻

楊无咎

送人歸後酒醒時句 睡不穩讀 余翻翠縷韻 應將別淚

灑西風句 盡化作讀 斷腸夜雨韻 卸帆浦溆韻 一種

悽惶兩處韻 尋思却是我無情句 便不解讀 寄將夢去

韻

此調祇有此詞
無別首可校

雙鴈兒

醉紅妝一名雙燕子中原音韻入商詞按此詞徽近

前後俱用韻也

雙鴈兒

段雙調五十二字前後

楊无咎

窮陰急景暗推遷

韻減綠鬢

損朱顏

韻利名牽役幾

時閒

韻又還驚

一歲圓

韻勸君今夕不須眠且

滿滿

讀泛觥船

韻大家沈醉對芳筵

韻願新年勝舊

年韻

按花草粹編兩段刻作兩首今依本集訂定此詞無別首可校

尋芳草

調見稼軒詞自注一名王孫信

尋芳草

雙調五十二字前段四句四仄韻後段四句三仄韻

辛棄疾

有得許多淚

更閒却許多鴛被

枕頭兒放處

都不是

舊家時怎生睡

更也沒書來

那堪

被鴈兒調戲

道無書却有書中意

排幾箇

人人字韻

此調祇有此詞
無別首可校

恨來遲

梅苑詞名
恨歡遲

恨來遲

雙調五十二字前段六句
兩平韻後段五句三平韻

王灼

柳暗汀洲

句
最春深處

句
小宴初開

似泛宅浮家
韻

水平風軟

句
咫尺蓬萊

韻
更勸君吸盡紫霞杯

韻

醉看鸞鳳徘徊

韻
正洞裏桃花

句
盈盈一笑

句
依舊憐

才韻

此調以此詞為正體若梅苑詞之闕字乃變格也但
宋元人填此調者甚少故此詞可平可仄悉參後詞

又一體

雙調五十三字前段五句
兩平韻後段四句三平韻

梅花

無名氏

獨占江梅句 淡薄情懷句 淺綴胭脂韻 最好是讀 嚴凝

苦寒天氣句 却是開時韻 也只恐讀 桃李鬪妍姪韻 落

也不許讀 霜雪相欺韻 又只恐讀 誰家一聲羌笛句 落

盡南枝韻

此較王詞多一襯字前段第四句後段第三句四句法亦異

珍珠令

詞見張炎山中白雲詞

壽延長破字令

雙調五十二字前後段各四句四仄韻

高麗史樂志

無名氏

青●春●玉●殿●和●風●細●
奏●蕭●韶●絡●繹●
韻●繞●行●雲●飄●飄●曳●

韻●泛●金●尊●
請●流●霞●豔●溢●
韻●瑞●日●暉●暉●臨●丹●扆●
韻●布●仁●

慈●德●意●
韻●遐●邇●願●聽●歌●聲●綴●
韻●萬●萬●年●
請●仰●瞻●宴●啟●
韻

此高麗壽延長舞隊曲也
因其雜用唐樂故採之

獻天壽令

調見高麗史樂志

獻天壽令

雙調五十二字前後段各四句三平韻

高麗史樂志

無名氏

閭苑人間雖隔句遙聞聖德彌高韻西離仙境下雲霄

韻

來獻千歲靈桃

韻

上祝皇齡齊天久

句

猶舞蹈

讀

賀賀聖朝

韻

梯航交輳四方遙

韻

端拱永保宗祧

韻

此高麗獻仁桃舞隊曲也因所用唐樂故採之

折花令

詞見高麗史樂志

折花令

雙調五十二字前後段各五句三仄韻

高麗史樂志

無名氏

翠幕華筵

句

相將正是多歡宴

韻

舉舞袖

讀

回旋徧

韻

羅綺簇宮商

句

共歌清羨

韻

莫惜沈醉

句

瓊漿泛泛

金尊滿

韻

當永日

讀

長游行

韻

願燕樂嘉賓

句

嘉賓式

燕韻

此高麗拋毬樂舞隊曲也
因所用唐樂故採之

紅窓聽

柳永詞注仙呂調一名紅窓睡

紅窓聽

雙調

三仄韻

後段

五三字前段

四句

三仄韻

晏殊

連環書素

淡薄梳妝輕結束

天付與

臉紅眉綠

韻

連環書素

韻

連環書素

連環書素

連環書素

連環書素

連環書素

淡薄梳妝輕結束

韻

天付與

讀

臉紅眉綠

韻

連環書素

韻

連環書素

連環書素

傳情久句許雙飛同宿韻一晌無端分比目韻誰知

道讀風前月底句相看未足韻此心終擬句覓鸞絃重

續韻

此調祇此一體有晏詞別首及柳永詞可校按晏詞別首前段第二句彼此有萬重心訴亦七字句柳

詞前段第二句舉措有許多端正與此同汲古閣本多一峰字者誤至晏詞別首兩結句隔桃源無處

託鴛鴦飛去柳詞兩結句表溫柔心性却窺人薄倖俱作上一下四句法柳詞前段起句如削肌膚紅

玉瑩如字平聲第三句二年三歲同鴛寢二字仄聲譜內據之若前段第二句之天字可仄後段結句之

重字可仄亦本柳詞詳見本詞注中

上林春令

宋史樂志
屬中呂宮

上林春令

雙調五十三字前後
段各四句三仄韻

毛滂

蝴蝶初翻簾繡

萬玉女

讀

齊回舞袖

韻

落花飛絮濛

濛

長憶著

讀

灞橋別後

韻

濃香斗帳自永漏

韻

任

滿地

讀

月深雲厚

韻

夜寒不近流蘇

句

祇憐他

讀

後庭

梅瘦

韻

詞律錄楊无咎詞四十字一體脫去前段第三四句
兩句今按楊本集作穠李天桃堆繡正暖日如熏芳

袖流鶯恰恰嬌啼似為勸百觴進酒少年不用稱選
壽願來歲如今時候相將得意皇都同攜手
上林春

畫即毛詞五十三字體也譜內可平可仄參之

紅窓迴

調見周邦彥片玉詞

紅窓迴

雙調五十三字前段六句四仄韻後段五句三仄韻

周邦彥

幾日來

句

真箇醉

韻

早窓外亂紅

句

已深半指

韻

花影

被風搖碎

韻

擁春醒未起

韻

有箇人人生濟楚

句

向

耳邊問道

句

今朝醒未

韻

情性慢騰騰地

韻

惱得人越

醉

韻

此詞坊刻向多脫誤今從詞緯本改正此惟歐良一詞可校故可平可仄悉參歐詞

又一體

雙調五十三字前段六句五仄韻後段四句四仄韻

歐良

河可挽

韻

石可轉

韻

那一箇愁字

句

却難驅遣

韻

眉向

酒邊暫展

韻

酒後依舊見

韻

楓葉滿塔紅萬片

韻

待

拾來

讀

一一題寫教徧

韻

却倩霜風吹卷

韻

直到沙島

遠

韻

此與同詞同惟前後段起句多押一韻後段第二三句作九字一句異

紅羅襖

唐教坊曲名

紅羅襖

雙調五十三字前段六句兩平韻後段四句四平韻

周邦彥

畫燭尋歡去句羸馬載愁歸韻念取酒東壚句尊罍雖

近句採花南圃句蜂蝶須知韻自分袂讀天闊鴻稀

空懷夢約心期韻楚客憶江蘼韻算宋玉讀未必為

秋悲韻

汲古閣本後段第二句空懷乖夢約心期誤多一乖字今從花草粹編改正此詞前段第一二句及三

四五六句例作對偶陳允平和詞亦然其平仄亦如一惟前段起句別來書漸少來字平聲漸字仄聲與

此小異

折桂令

中原音韻注雙調一名秋風第一枝又名天香引又名蟾宮曲

折桂令

雙調五十三字前段六句三平韻後段五句一葉韻三平韻

倪瓚

片帆輕水遠山長鴻鴈將來菊蕊初黃碧海

鯨鯢蘭苔翡翠風露鴛鴦問音信何人諦

當想情懷舊日風光楊柳池塘隨處凋零

無恨思量

元人小令不拘襯字者莫過此詞茲擇其尤雅者採以備體更列減字一體添字二體以盡其變按張

可久詞前段起句俯蒼波樓觀烟霞樓字平聲第三句歌韻流鶯歌字平聲第四句紅線幽歡紅字平聲

後段起句留過客江山自靈留字平聲過字仄聲譜內可平可仄據此其餘參校下二張詞

又一體

雙調五十字前段六句三平韻後段五句三平韻

張可久

紅塵不到山家

贏得清閒

當了繁華

畫列青山

煙鋪細草

鼓奏鳴蛙

楊柳邨中賣瓜

蒺藜

沙上看花

生計無多

陶令琴書

杜曲桑麻

此與俛詞同惟前段起句後段起句第二句各減一字

又一體

雙調六十三字前段六句三平韻後段十句一葉韻四平韻

張可久

寫黃庭請換得白鵝韻舊酒猶香句小玉能歌韻命友

南山句懷人北海句邈世東坡韻昨日春句今日秋

清間在我叶百年人句千年調句煩惱由他韻樂事

無多韻良夜如何韻去了朱顏句還再來韻

此與倪詞同惟後段第一二句各添三字第三句以下多四字一句

又一體

雙調一百字前段十一句五平韻後段八句四平韻

白无咎

敝裘塵土壓征鞍句鞭絲倦裊蘆花韻弓劍蕭蕭句一

徑入煙霞韻動羈懷請西風木葉句秋水蒹葭韻千點

萬點句老樹昏鴉韻三行兩行句寫長空啞啞句鴈落

平沙韻曲岸西邊句近水灣韻漁網綸竿釣槎韻斷

橋東壁句傍溪山詩竹籬茅舍人家韻滿山滿谷句紅

葉黃花韻正是淒涼時候句離人又在天涯韻

此詞一名百字折桂令按太和正音譜所錄歷征鞍

鞭裊蘆花弓劍蕭蕭一徑烟霞秋水蒹葭老樹昏鴉

鴈落平沙近水灣綸竿釣槎傍溪山茅舍人家紅葉

黃花淒涼時候人在天涯實則五十三字即倪瓚體

荔子丹

詞見高麗
史樂志

荔子丹

雙調五十三字前後段各四句三平韻

高麗史樂志

無名氏

鬪巧宮妝掃翠眉韻相喚折花枝韻曉來深入艷芳裏

紅香散讀露浥在羅衣韻盈盈巧笑咏新詞韻舞

態畫嬌姿韻嫋娜文回迎宴處句簇神仙讀會赴瑤池

韻

宋賜高麗大晟樂故樂志中猶存
宋人詞此亦其一也無別首可校

臨江仙

唐教坊曲名花庵詞選云唐詞多緣題所賦
臨江仙之言水仙亦其一也宋柳永詞注仙

呂調元高拭詞注南呂調李煜詞名謝新恩賀
鑄詞有人歸落鴈後句名鴈後歸韓流詞有羅
帳畫屏新夢悄句名畫屏春李清照詞有庭院
深深深幾許句名庭院深深按樂章集又有
七十四字一體九十三字一體汲古閣本俱刻
臨江仙今據花草粹編校定一作臨江仙引一
作臨江仙慢故不類列按臨江仙調起於唐
時惟以前後段起句結句辨體其前後兩起句
七字兩結句七字者以和凝詞為主無別家可
校其前後兩起句七字兩結句四字五字者以
張泌詞為主而以牛希濟詞之起句用韻李煜
詞之前後換韻顧復詞之結句添字類列其前
後兩起句俱六字兩結俱五字兩句者以徐昌
圖詞為主而以向子諲詞之第四句減字類列
其前後兩起句俱七字兩結俱五字兩句者以
賀鑄詞為主而以晏幾道詞之第二句添字馮

延己詞之前後換韻後段第四句減字王觀詞
之後段第四句減字類列蓋詞譜專主辨體原
以創始之詞正體者列前減字添字者列後茲
從體製編次稍詮世代故不能仍挨字數多寡

準也他調此

臨江仙

雙調五十四字前後段各四句三平韻

和凝

海。棠。香。老。春。江。晚。一。句。小。樓。霧。縠。空。濛。一。句。翠。髮。初。出。繡。簾。

中。韻。麝。煙。鸞。佩。惹。蘋。風。一。句。碾。玉。釵。搖。鴻。鴻。戰。一。句。雪。肌。

雲。鬢。將。融。一。句。含。情。遙。指。碧。波。東。一。句。越。王。臺。殿。蓼。花。紅。一。句。

此詞前後段兩結句俱七字見花間集和詞二首唐
宋元人無照此填者按和詞別首前段起句披袍

牽地紅宮錦披字平聲牽字仄聲第二句鶯語時轉
輕音鶯字時字俱平聲語字仄聲後段起句肌骨細
勻紅玉軟肌字平聲細字仄聲第三句嬌羞不肯入
羅衾不字仄聲結句蘭膏光裏兩情深蘭字平聲譜

內可平可
仄據此

又一體

雙調五十八字前後
段各五句三平韻

張泌

煙消湘渚秋江靜
蕉花露泣愁紅
五雲雙鶴去無

蹤韻幾回魂斷
凝望向長空韻
翠竹暗流珠淚怨

閒調寶瑟波中
花鬢月鬢綠雲重韻
古祠深處句

香冷雨和風韻

此詞前後段兩結俱四字一句五字一句按花間集
顧夔尹鷗毛熙震詞與此同惟孫光憲詞前段起句
暮雨淒淒深院閉與鹿虔奉詞金鎖重門荒苑靜同
宋歐陽修蔡伸趙彥端張掄諸詞本之又李煜詞後
段起句春光鎮在人空老宋柳永詞本之皆與此詞
平仄全異至平仄小異者李煜詞前段第二句蝶
翻輕粉雙飛望殘煙草低迷蝶字望字俱仄聲輕字
煙字俱平聲歐陽修詞前段第三句如今薄宦老天
涯如字平聲薄字仄聲孫光憲詞後段第三句不堪
心緒正多端不字仄聲心字平聲尹鷗詞兩結遠巡
覺後持地恨難平梧桐葉上點點露珠零遠字梧字
俱平聲覺字葉字持字點字俱仄聲譜內可平可仄
此據

又一體

雙調五十八字前段五句
四平韻後段五句三平韻

牛希濟

柳帶搖風漢水濱韻平蕪兩岸爭韻勻韻鴛鴦對浴浪痕
新韻弄珠遊女韻微笑自含春韻輕步暗移蟬鬢動
羅裙風惹輕塵韻水晶宮殿豈無因韻空勞織手韻
解佩贈情人韻

此即張詞體但前段起句或用韻按花間集牛詞七首
皆然惟一首前段起句或作謝家仙觀寄雲岑又一
首或作洞庭波浪颭晴天與毛文錫詞暮蟬聲裏落
斜陽閣送詞雨停荷芰逗濃香句同俱與此詞平仄
全異其餘可平可仄
已見張詞故不復注

又一體

雙調五十八字前後
段各五句三平韻

南唐

李

煜

庭空客散人歸後
畫堂半掩珠簾
林風淅淅夜厭

厭韻小樓新月
回首自纖纖韻
春光鎮在人空老

新愁往恨何窮換韻
金刀力困起還慵韻
一聲羌笛句

驚起醉怡容韻

此亦張詞體惟前後段換韻異此詞字句
悲同張詞牛詞其可平可仄亦同不復注

又一體雙調六十字前後段各六句三平韻
顧夏

碧染長空池似鏡
倚樓閒望凝情韻
滿衣紅藕細香

清韻象牀珍簟
山障掩句玉琴橫韻
暗想昔時歡

笑事句如今贏得愁生韻博山鑪煖淡煙輕韻蟬吟人

靜句殘日傍句小窓明韻

此亦張詞體惟兩結句各添一字作三字兩句異在北間集亦僅見此體無別首可校

又一體

雙調五十八字前後段各五句三平韻

徐昌圖

飲散離亭西去句浮生長恨飄蓬韻回頭煙柳漸重重

韻淡雲孤鴈遠句寒日暮天紅韻今夜畫船何處句

潮平淮月朦朧韻酒醒人靜奈愁濃韻殘燈孤枕夢句

輕浪五更風韻

此詞前後段第一二句俱六字兩句校張詞減一字

陸游史達祖高觀國趙長卿元詹正諸詞俱本此填

但前段第一句如晏詞之旖旎仙花解語陳詞之曲

卷間街信馬逝詞之春事猶餘十日史詞之草脚青

回細膩後段第一句如晏詞之沈水濃薰繡被趙詞

之香淡無心浸酒陸詞之只道真情易寫高詞之前

度詩留醉袖第五字皆用仄聲與此小異又晏幾道

詞後段第四五句相尋夢裏路飛雨落花中夢字

又一體

雙調五十六字前後段各五句三平韻

向子諠

新月低垂簾額句小梅半出簷牙韻高堂開宴靜無譁

麟孫鳳女句學語正伊啞韻寶鼎騰熏沈水句瓊

葵爛醉流霞

韻

蕪林同老此生涯

韻

一川風露

句

總道

是仙家

韻

此詞前後段起二句與徐昌國詞同第三句以下仍與張詞同按惜香樂府破隘盈盈詞夜久笙蕭詞正同與此

又一體

雙詞六十字前後段各五句三平韻

賀鑄

巧翦合歡羅勝子

句

釵頭春意翩翩

韻

艷歌淺笑拜媽

然韻

願郎宜此酒

句

行樂駐華年

韻

未至文園多病

客句

幽襟淒斷堪憐

韻

舊遊夢挂碧雲天

韻

人歸落鴈

後句思發在空前韻

此詞前後段第四句校張詞各添一字宋元詞俱照此填惟秦觀詞前段起句千里瀟湘接藍浦藍字平聲葛勝仲詞後段起句今夜那愁煞風景今字平聲那字仄聲風字平聲間作拗句又黃機詞前後兩結驛程那復記魂夢已先飛綠陰幽邃處不管盡情啼那字仄聲幽字平聲譜內據此若趙長卿詞後段第四句仙源正閑散間字或用平聲此偶誤不必從其餘字句與諸家同者可平可仄悉可參校故不復注

又一體

雙調六十二字前後段各五句三平韻

晏幾道

東野亡來無麗句句于君去後少交親韻追思往事好

沾巾韻白頭王建在句猶見咏詩人韻學道深山空

自老句 留名千載不干身韻 酒筵歌席莫辭頻韻 爭如

南陌上句 占取一年春韻

此與賀詞同惟前後段第二句各添一字作七字句異宋詞僅見此體無別首可校

又一體

雙調五十九字前後段各五句三平韻

馮延巳

冷紅飄起桃花片句 青春意緒闌珊韻 畫樓簾幙卷輕

寒韻 酒餘人散後句 獨自凭闌干韻 夕陽千里連芳

草句 萋萋愁殺王孫韻 徘徊飛盡碧天雲韻 鳳笙何處

句 圓月照黃昏韻

此亦張詞體惟前結五字
兩句又前後段換韻異

又一體

雙調五十九字前後
段各五句三平韻

王觀

別浦相逢何草草

句

扁舟兩岸垂楊

韻

繡屏珠箔綺香

囊

酒深歌拍緩

句

愁入翠眉長

韻

燕子歸來人去

也

此時無奈昏黃

韻

桃花應似我愁腸

韻

不禁微雨

流淚濕紅妝

韻

此與馮詞同惟前後段不換韻異
江上詞前結青帘斜挂裏新柳萬枝
按馮延巳秣陵

遠凝恨獨沾襟又秦觀
處何事太匆匆後結夕陽流水紅滿淚痕中正與此

同但馮詞前後段兩起句抹陵江上多
離別隔江何處吹橫笛平仄與此異

浪淘沙令

樂章集注歇指調蔣氏九宮譜目越調按
唐書禮樂志歇指調乃林鍾律之商聲越

調乃無射律之商聲也賀鑄詞名曲入冥李清
照詞名賣花聲史達祖詞名過龍門馬鈺詞名

煉丹砂按唐人浪淘沙本七言斷句至南唐

李煜始製兩段今詞雖每段尚存七言詩兩句

其實因舊曲名另創新聲也杜安世詞於前段
起句減一字柳永詞於前後段起句各減一字

均為令詞句詩悉同即宋祁杜安世仄韻詞稍
變音節然前後第二句四字第三句七字其源

亦出于李煜詞也至柳永用邦彥別作慢詞與
此截然不同蓋調長拍緩即古曼聲之意也詞

律於令詞強為分體於
慢詞或為類列者誤

浪淘沙令

雙詞五十四字前後段各五句四平韻

南唐

李煜

煜

簾外雨潺潺

韻

春意闌珊

韻

羅衾不耐五更寒

韻

夢裏

不知身是客

句

一晌貪歡

韻

獨自莫凭闌

韻

無限江

山

韻

別時容易見時難

韻

流水落花春去也

句

天上人

問

韻

此調平韻者以此詞為正體若杜詞之或減字或添字柳詞之減字皆變格也此詞前後段兩起句俱五

字宋元人俱本此填按李詞別首前段第一句往事只堪哀往字仄聲晏幾道詞前段第四句惟恨花

前攜手處惟字平聲後段第四句曳雨牽雲留客醉
 牽字平聲歐陽修詞後段結句特地魂消特字仄聲
 譜內可平可仄據之餘參杜詞柳詞又按石孝友
 詞好恨這風兒催俺分離船兒吹得去如飛因甚眉
 兒吹不展耐耐風兒不是這船兒載起相思船兒若
 念我孤恁載取人人蓬底睡感謝風兒前後段疊用
 四兒字韻此乃獨木橋體
 用韻遊戲非別是一體也

又一體

雙調五十三字前後
 段各五句四平韻

杜安世

後約無憑韻 往事堪驚韻 秋蛩永夜繞牀鳴韻 展轉尋

思求好夢句 還又難成韻 愁思若浮雲韻 消盡重生

佳人何處獨盈盈韻 可惜一天無用月句 空為誰明

此即李詞體惟前段起句減一字異此詞汲古閣本
 後段結句多一照字按李之儀霞卷雲舒詞正與此
 同後段結句畧借工夫原只四字因為校正詞律論
 李詞前段起句疑脫一字按杜詞二首前段起句皆
 四字後段起句皆五字可証蓋詞中換頭句或多一
 字或多二三字謂之過變原不拘定前後如一也

又一體

雙調五十五字前段六句
 四平韻後段五句四平韻

杜安世

簾外微風。雲雨回蹤。銀缸燼冷錦幃中。枕上深

盟。年少心事。陡頓成空。嶺外白頭翁。到沒

由逢。一林鴛被疊香紅。明月滿庭花似繡。悶不

見蟲蟲

韻

此詞前段年少心事句後段問不見蟲蟲句疑有脫
誤但按安世仄韻詞句詩與此如一自應採入以備

一體舊譜
刪之者誤

又一體

雙調五十二字前後
段各五句四平韻

柳永

有箇人人

韻

飛燕精神

韻

急鏘環珮上華

韻

促拍盡

韻

隨紅袖舉

句

風柳腰身

韻

菽菽輕裙

韻

妙盡尖新

韻

曲終獨立斂香塵

韻

應是四肢嬌困也

句

眉黛雙顰

韻

宋

韻

此詞沒古閣本首句誤刻有一箇人人第四句促拍
脫一拍字今從花草料編改定又高麗史樂志載宋

所賜大晟樂有此詞與花草粹編同按此即李煜
 詞體不過前後段兩起句各減去一字耳詞律因樂
 章集調名加以令字另收在後不知宋詞字數少者
 為令字數多者為慢即李煜詞在本集原名浪淘沙

令詞律自
 未考索耳

又一體

雙調五十四字前後
段各四句四仄韻

宋

祁

少年不管

流光如箭

因循不覺韶華換

到如今

讀

始惜月滿花滿酒滿

扁舟欲解垂楊岸尚同

歡宴

日斜歌闋將分散

倚蘭橈望水遠天遠人

遠詞

押仄韻者祇有宋杜二詞句請各異俱無宋元詞可
校此詞前結三滿字後結三遠字皆上聲不可用
去聲字替按何籀宴清都詞前段結句天遠
山遠水遠人遠疊用四遠字其源蓋出於此

又一體

雙調五十五字前段六句
三仄韻後段五句四仄韻

杜安世

又是春暮韻落花飛絮韻子規啼盡斷腸聲句秋千庭

院句紅旗綵索句淡煙疎雨韻念念相思苦韻黛眉

長聚韻碧池驚散睡鴛鴦句當初容易分飛去韻恨孤

負歡侶韻

此與押平韻簾外
微風詞句讀悉同

金錯刀

見漢張衡詩美人贈我金錯刀調名本此此調
見花草粹編一名醉瑤瑟葉李押仄韻詞名

路君來

金錯刀

雙調五十四字前後
段各五句三平韻

馮延巳

雙玉斗

句

百瓊壺

韻

佳人歡飲笑喧呼

韻

麒麟欲畫時

韻

難偶

句

鷗鷺何猜興不孤

韻

歌婉轉

句

醉模糊

韻

高

燒銀燭

句

卧流蘇

韻

只銷幾覺慵騰睡

句

身外功名任有

無韻

此詞陽春集不裁見花草粹編採以備
此詞可平可仄即參馮詞別首

又一體

雙調五十四字前後段
各五句三平韻一葉韻

馮延巳

日融融

句

草芊芊

韻

黃鶯求友啼

林前

韻

柳條裊裊拖

金線

葉

花蕊

茸茸

簇錦

羶

韻

鳩逐婦

句

燕穿簾

韻

狂

蜂浪蝶相翩翩

韻

春光堪賞

還堪玩

葉

惱殺東風

悞少

年

韻

此即雙玉斗詞體惟前後
段第四句各叶一仄韻異

又一體

雙調五十四字前後段
各五句三仄韻一疊韻

葉李

余歸路

韻

君來路

疊

天理昭昭

胡不悟

韻

公田闕子竟

何如句子細思量真自誤韻
 生會有相逢處韻客中邂逅乏蒸羊句
 雷州戶韻崖州戶疊人
 聊贈一篇長短

句韻

此與馮詞押平韻者句讀悉同惟前後段起句用韻異

端正好揚无答詞名於中好中原音韻注正宮

端正好雙調五十四字前後段各四句四仄韻

杜安世

檻菊愁煙霽秋露韻天微冷讀雙燕辭去韻月明空照

別離苦韻透素光讀穿朱戶韻夜來西風彫寒樹韻

凭闌望

讀

迢迢長路

韻

花箋寫就

此情緒

韻

待寄傳

讀

知何處

韻

此詞句讀悉與楊詞同惟平仄不同即本集詞四首其平仄亦各異想即音律所寓若互相參校便易混淆清倚聲者無所適從附錄三詞以聽按譜者之選聲焉其一詞每逢春來長如病玉容瘦薄妝相稱雙歡未久成孤冷奈後約全無定衆禽啾啾聲愁曉相思事多少春恨孤眠帳外銀缸耿透一點鐘煙暝又一詞露落風高桐葉墜小庭院秋涼佳氣蘭堂聚飲華筵啟罷令曲呈珠綴晚天行雲凝香袂新聲內分明心意王鑪初噴檀烟起欲愁在雙蛾翠又一詞野禽林棲啾唧語間庭院殘陽將暮蘭堂靜悄珠簾窸想玉人歸何處喜鵲幾回空無據愁都在雙眉頭聚淒涼方感孤鴛侶對夜永成愁緒以上三詞平仄

各異附錄
以備參考

又一體

雙調五十四字前後
段各四句四仄韻

楊无咎

濺濺不住溪流素
憶曾記碧挑紅露
別來寂寞

朝朝暮暮恨遮斷
當時路仙家豈解空相誤

歎塵世自難知處
而今重與春為主
儘浪蕊

浮花妒

此與杜詞同因平仄妥順採以為式有楊詞別首可
校按楊詞別首前後段第二句遠珠叢細按紅蕊早

一葉兩葉飛墜叢字平聲一字及下葉字俱仄聲後
段第三句晚來旋旋深無地晚字上旋字俱仄聲結

句更聽得東風起聽字平
聲譜內可平可仄據此

杏花天

蔣氏九宮譜目入越調辛棄疾詞名杏花風
此調微近端正好坊本頗多誤刻今以六

字折腰者為端正好六
字一氣者為杏花天

杏花天

雙調五十四字前後
段各四句四仄韻

朱敦儒

淺春庭院東風曉
細雨打鴛鴦寒悄
花尖望見

秋千了無路踏青鬪草
人別後碧雲信杳
韻

對好景愁多歡少
等他燕子傳音耗
紅杏開還

未到韻

此調以此詞為正體若侯詞盧詞之添字皆變格也
按宋元人俱照此填惟汪莘詞前段起句殘雪林

塘春意淺周密詞後段第三句一色柳烟三十里平
仄全異謝懋詞後段起句琵琶淚搵青衫淺句法全

異至江開詞前段第二句四無人花梢轉影高觀國
詞後段第二句怕行人秋千徑裏兩人字俱平聲周

密詞前後段第二句看柳嫩不禁愁積歌舞夢欲尋
無跡看字歌字俱平聲不字欲字俱仄聲後段結句

日暮石城風急石字仄聲風字平聲又高觀國詞換
頭句春禽靜來窺晴晝禽字晴字俱平聲前結舒卷

清寒時候清字時字俱平聲平仄
各異譜內據之餘參侯詞盧詞

又一體

雙調五十五字前後
段各四句四仄韻

侯寘

寶釵整鬢雙鸞鬪

韻

睡纔醒

讀

薰風襟袖

韻

綵絲皓腕

宜清畫韻更艾虎讀衫兒新就韻玉杯共飲菖蒲酒
願耐夏讀宜春廝守韻榴花故意紅添皺韻映得人
來越瘦韻

此與朱詞同惟前段結句添一襯字
換頭七字不作上三段結句添一襯字
法異

又一體

雙調五十六字前後
段各四句四仄韻

盧炳

鏤冰翦玉工夫費韻做六出讀飛花亂墜韻舞風情態
誰相似韻算只有讀江梅可比韻極目處讀瓊瑤萬
里韻海天闊讀清寒似水韻從教高卷珠簾起韻看三

白讀豐年瑞氣韻

此亦與朱詞同惟前後
段兩結句各添一字異

天下樂

唐教坊
曲名

天下樂

雙調五十四字前後
段各四句四仄韻

楊无咎

雪後雨兒雨後雪韻鎮日價讀長不歇韻今番為寒忒

太切韻和天地讀也來廝別韻睡不著讀身心自暗

擷韻這況味讀憑誰說韻枕衾冷得渾似鐵韻祇心頭

讀此箇執韻

此見逃禪詞止此
一首無別詞可校

戀繡衾

韓流詞有淚珠彈猶
帶粉香句名淚珠彈

戀繡衾

雙調五十四字前段四句
三平韻後段四句兩平韻

朱敦儒

木落江南感未平

韻 雨瀟瀟

讀 衰鬢到今

韻 甚處是

長安路

句 水連空

讀 山鎖暮雲

句 一番新

讀 殘夢暗驚

韻 又是灑

讀 黃花淚

讀 此會怎生

韻 問明年

此詞以此詞為正體若周詞之句法小異辛韓趙三
詞之添字皆變格也按南宋詞前段起句俱作拗

體如史達祖詞之黃花驚破九日愁又吳梅初試澗
谷春與陸游詞之無方能駐臉上紅吳文英詞之頻

摩書眼怯細文蔣捷詞之舊金小袖花下行陳允平
詞之緗桃紅淺柳褪黃皆同至辛棄疾詞之長夜偏

冷添被兒張翥詞之醉鄉殘夢驚喚醒句法又變俱
與此詞平仄全異填詞者選擇一體宗之自無混淆

之弊譜內可平可仄悉參所採諸詞惟前段第三句
甚字可平則據陸游詞歸棹借輕風便歸字平聲也

又一體

雙調五十四字前段四句
三平韻後段四句兩平韻

周密

粉黃衣薄沾麝薰
韻作南華
讀春夢乍醒
韻活計一生

花裏恨
句曉園
讀花露正深
韻芳溪有恨時時見
句

趁游絲
讀高下弄晴
韻生怕被春歸了
句趕春風
讀低

度柳陰韻

詞律駁圖譜於此調第三句誤注六字若此詞則六字一氣原不折腰也但可謂之變體不可為正體耳

又一體

雙調五十五字前段四句後段四句兩平韻

辛棄疾

長夜偏冷添被兒枕頭兒移了又移我自是

笑別人底句却原來讀當局者迷韻如今只恨因緣

淺句也不會讀抵死恨伊韻合手下讀安排了句那筵

席讀須有散時韻

此詞見稼軒集前段第一句校朱詞多一觀字

又一體

雙調五十五字前段四句三平韻後段四句兩平韻

韓 澆

歡○濃○兩○點○笑○靨○兒○

韻

雪○初○消○

讀

梅○欲○放○時○

韻

不○信○道○

讀

傷○春○瘦○

句

怕○人○猜○

讀

猶○待○皺○眉○

韻

香○濃○翠○被○屏○山○曲○

讀

句○把○珊○瑚○枕○

讀

側○過○又○移○

韻

試○與○伴○

讀

江○頭○去○

句

但○醉○

翁○亭○上○要○詩○

韻

此詞見澗泉詩餘後段第一句校朱詞多一襯字

又一體

雙調五十六字前段四句三平韻後段四句兩平韻

趙汝茝

柳○絲○空○有○萬○千○條○

韻

繫○不○住○

讀

溪○頭○畫○橈○

韻

想○今○宵○

讀

也對新月

句

過輕寒

讀

何處小橋

韻

玉簫臺榭春多

少句

溜啼痕

讀

盈臉未消

韻

怪別來

讀

臙脂慵傅

句被

東風

讀

偷在杏梢

韻

此詞見周密絕妙好詞選本前後
段第三句校朱詞各多一襯字

擷芳詞

古今詞話云政和間京師妓之姥魯嫁伶官
常入內教舞傳禁中擷芳詞以教其妓人皆

愛其聲又愛其詞類唐人所作張尚書帥成都
蜀中傳此詞競唱之却於前段下添憶憶三

字後段下添得得三字又名摘紅英殊失其
義不知禁中有擷芳園故名擷芳詞也按程

堦詞名折紅英曾覲詞名清商怨呂渭老詞名
惜分釵陸游因詞中有可憐孤似釵頭鳳句改

無名氏詞鳳名玉瓏璫漫錄

櫛芳詞

雙調五十四字前後段各七句六仄韻

古今詞話

無名氏

風搖動雨濛茸翠條柔弱花頭重春衫窄香

肌濕記得年時共伊曾摘都如夢何曾共

韻可憐孤似釵頭鳳關山隔晚雲碧燕兒來也

句又無消息韻

此詞每段六仄韻上三句一韻下四句又換一韻後段即同前段押法但上三韻用上聲下三韻必用

入聲如此詞上三韻前段用上聲之一董二腫後段
即用去聲之一送二宋下三韻則用入聲之十一陌
十三職合觀程垓陸游魯覲史達祖無名氏諸詞莫
不皆然惟張翥詞上用入聲韻下上去聲韻與此
小異其後段第三句殘香剝粉那禁得結二句晚風
又起倚闌怎忍平仄亦與此詞小異譜內據之餘參
下所採
反韻詞

又一體

各雙調五十七八字前後段

史達祖

春愁遠韻春夢亂韻鳳釵一股輕塵滿韻江煙白韻換江

波碧韻柳戶清明句燕簾寒食韻憶憶韻鶯聲晚

韻簫聲短韻落花不許春拘管韻新相識韻換休相失韻

翠陌吹衣白畫樓橫笛韻得韻得疊

此見周密絕妙好詞選本較風搖動詞兩結各添二字疊韻要其每段兩仄韻則同一體也

又一體雙調五十八字前後段各九呂渭老

重簾挂仄微銓下韻背闌同說春風話韻月盈樓平淚

盈眸韻覩著紅裯句無計遲留韻休休疊鶯花韻

春殘也韻等閒泣損香羅帕韻見無由平恨難收韻

夢短屏深句清夜濃愁韻悠悠韻悠悠疊

此與史達祖詞句讀同惟前後段第三句以下即換平韻宋沈伯時樂府指迷云入聲字可以平聲替此

調每段下三韻例用入聲此詞換平聲亦無不可也
按呂詞二首句韻悉同惟前段第三句柳絲拂馬花
迎面拂字仄聲第七句暝色連空暝字仄聲後段第
三句寶釵斜照春妝淺斜字平聲第六句試問別來
別字仄聲第七句近日情悰近字仄聲與此詞
平仄小異譜內據之餘參下所採換平韻詞

又

一體

雙調六十字前後段各
十句七仄韻兩疊韻

程

垓

桃花暖

韻

楊花亂

韻

可憐朱戶春強半

韻

長記憶

韻

探

芳日

韻

笑凭郎肩

句

殢紅偎碧

韻

惜惜惜

疊

春

宵短

韻

離腸斷

韻

淚痕長向東風滿

韻

憑青翼

韻

問消

息

韻

花謝春歸

句

幾時來得

韻

憶憶

疊

憶

此亦風搖動詞體惟兩結各添三字疊韻異按陸游紅酥手詞無名氏城南路詞正與此同惟陸詞前後

段第六七句一懷愁緒幾年離索山盟雖在錦書難托懷字盟字俱平聲緒字在字俱仄聲無名氏詞前

段第四五句新相識舊相識舊字仄聲換頭句劉郎去既即住既字仄聲譜內可平可仄據之餘詳前詞

又一體 雙調六十字前後段各十句三仄韻四平韻兩疊韻

宋媛 唐氏

世情薄 人情惡 雨送黃昏花易落 曉風乾 乾平韻 淚

痕殘 欲箋心事 獨語斜闌 難難難 疊 疊 人

成各韻 今非昨 韻 病魂嘗似秋千索 韻 角聲寒 平韻 夜闌

珊韻
怕人尋問句
咽淚妝歡韻
瞞瞞韻
瞞瞞韻
瞞瞞韻

此詞見齊東野語蓋唐氏答陸游作也即呂渭老平仄換韻詞體兩結又添一字惟前段第三句仄仄平

與平仄仄仄
與各家異

鬢邊華

調見梅苑詞因詞中有映青鬢開人醉眼句取以為名

鬢邊華

雙調五十四字前段四句三仄韻後段四句兩仄韻

梅苑無名氏

小梅香細豔淺韻
過楚岸讀
尊前偶見韻
愛閒談讀
天
與精神句
映青鬢讀
開人醉眼韻
如今拋擲經春句

恨不見讀芳枝寄遠韻向心上讀誰解相思句賴長對

讀妝樓粉面韻

前後段字句悉同惟後段起句不押韻換頭過變例須如此

玉樓人詞調見梅花苑

玉樓人雙調五十四字前後梅苑無名氏

去年尋處曾持酒韻還是向讀南枝見後韻宜霜宜雪

精神句沒些兒讀風味減韻先春似與羣芳鬪韻

暗度香讀不待頻嗅韻有人笑折歸來句玉纖長讀儘

露衫袖韻

此詞前段第二句花草粹編本
多一又字今照梅苑詞校正

江月晃重山

調見楊慎詞林萬選每段上三
句西江月體下二句小重山體

江月晃重山

雙調五十四字前後
段各五句三平韻

陸游

芳草洲前道路夕陽樓上闌干碧雲何處望歸鞍

從軍客句 耽樂不思還韻 洞裏神仙種玉句 江邊

騷客滋蘭韻 鴛鴦沙暖鵲鴿寒韻 菱花晚句 不奈鬢毛

斑韻

元好問詞與此平仄如一

南鄉一翦梅

每段上三句南鄉子體下二句一翦梅體

南鄉一翦梅

雙調五十四字前後段各五句三平韻一疊韻虞

集

南阜小亭臺

韻

薄有山花取次開

韻

寄語多情態少府

句晴也須來

韻

雨也須來

疊

隨意且銜杯

韻

莫惜春

衣坐綠苔

韻

若待明朝風雨過

句

人在天涯

韻

春在天

涯
疊

舊譜以此與江月晃重山詞皆為犯調不知宋詞名犯者取宮調相犯之義如仙呂調犯商調為羽犯商

類從未有以兩調相犯為犯者南北
曲如此者更多其誤至今猶相沿也

鸚鵡曲

鸚鵡一名黑漆夸又名學士吟白无咎詞有儂家
鸚鵡洲邊住句故名鸚鵡曲太平樂府注正

宮

鸚鵡曲

雙調五十四字前段四句
三仄韻後段四句兩仄韻

白无咎

儂家鸚鵡

洲邊住

是箇不識字漁父

浪花中讀一

葉扁舟

句睡煞江南煙雨

韻覺來時讀滿眼青山句

料檝綠蓑歸去

韻算從前

讀錯怨天公句甚也有讀安

排我處

韻

此亦元人小令採以備體按太平樂府馮子振和此
詞三十六首前段第二句恰做了白髮愴父後段起
句故人魯喚我歸來第二句逝水看年華去俱與此
詞句法小異又前段起句團圓話裏禪龕住話字仄
聲第二句坐燒丹忘記春秋忘字平聲後段起句總不
如水北相逢不字仄聲又曉鐘殘紅被留溫紅字平
聲第三句恨無題亭影樓心亭字平聲俱與此詞平
仄小異譜內可平可仄據之又馮詞序云結句甚
也有安排我處甚字必須去聲字我字必須上聲字
音律始諧不然不可歌按詞句轉腔例用去聲凡句
中兩仄字相連或去上或上去從無兩上聲字兩去
聲字者至去聲韻上聲韻熟尾疊用
兩仄字尤不可誤觀此可以類推

御定詞譜卷十

欽定四庫全書薈要

御定詞譜卷十一目錄

五十五字

一七令四體

河傳二十七體

又名怨王孫 慶同天 月照梨花 秋光滿目

望遠行七體

木蘭花令三體

金蓮繞鳳樓一體

睿恩新一體

芳草渡五體

夜行船十一體

又名明月棹孤舟

金鳳鈞二體

鷓鴣天一體

又名思越人
驪歌一疊

醉梅花

思佳客

翦朝霞

鼓笛令一體

徵招調中腔一體

欽定四庫全書蒼齋要卷二萬六百四十九集部

御定詞譜卷十一 五十五字

一七令

按計敏夫唐詩紀事白樂天分司東洛朝賢悉會興化池亭送別酒酣各請一字至七字

詩以題為韻後遂沿為詞調

一七令

單調五十五字十三句七平韻

白居易

詩韻綺美句瓌奇韻明月夜句落花時韻能助歡笑句

亦傷別離韻調清金石怨句吟苦鬼神悲韻天下只應

我愛句世間惟有君知韻自從都尉別蘇句便到司

空送白辭韻

案魏扶詩亦以一字起不疊韻與此同惟第七句風塵遠避風字平聲第八句已猿啼不住已字平聲第九句仄聲第十二句十三句煙波早晚長羈旅絃管送字仄聲第十句十一句十二句十三句煙波早晚長羈旅絃管終年樂五侯煙字絃字俱平聲早字仄聲譜內可平可仄據此其餘參下平聲韻張詞

又一體

單調五十五字

章式

竹韻臨池句似玉韻衰露靜句和煙綠韻抱節寧改句

貞心自束韻渭曲種偏多句王家看不足韻仙仗正驚

龍化句美實當從鳳熟韻唯愁吹作別離聲句回首駕

驂舞陣速韻

此與平韻體同其可平可仄參下仄聲韻張詞

又一體

單調五十六字十四句七平韻一疊韻

張南史

花韻 花疊 深淺句 芬葩韻 凝為雪句 錯為霞韻 鶯和蝶
 到句 苑占宮遮韻 已迷金谷路句 頻駐玉人車韻 芳草
 欲陵芳樹句 東家半落西家韻 願得春風相伴去句 一
 攀一折向天涯韻

此即白詞體惟起處花字多疊一韻異

又一體

單調五十六字十四句七仄韻一疊韻

張南史

竹韻竹疊被山句連谷韻出東南句殊草木韻葉細枝

勁句霜停露宿韻成林處處雲句抽笋年年玉韻天風

乍起爭韻句池水相涵更綠韻却尋庾信小園中句閒

對數竿心自足韻

此即韋詞體惟起處竹字多疊一韻異

河傳 宋王灼碧雞漫志云河傳唐曲今存者二其一屬南呂宮前段仄韻後段平韻其一屬無射宮

即怨王孫曲外又有越調仙呂調兩曲按河傳之名始於隋代其詞則創自溫庭筠花間集所

載唐詞句讀韻叶頗極參差然約計不過三體
有前後段兩仄兩平四換韻者如溫庭筠湖上
詞以下十五首是也內韋莊詞名怨王孫宋人
多宗之歐陽修詞注越調張先詞有海寓稱慶
與天同句更名慶同天李清照詞有人靜皎月
初斜浸梨花句更名月照梨花有前段仄韻後
段仄韻平韻者如孫光憲風颭詞以下五首是
也宋詞無填此調者有前後段皆仄韻者如張
泌渺莽詞以下七首是也宋詞亦宗之樂章集
注仙呂調徐昌圖詞有秋光滿目句更名秋光
滿目悉來舊譜大都換字類列其體莫辨悶者
茫然譜內劃清三體每體中細辨句讀韻叶各
以類列庶按譜時各
有所宗不致混淆矣

河傳

雙調五十五字前段七句兩仄韻
五平韻後段七句三仄韻四平韻

温庭筠

湖。上。閒。望。雨。蕭。蕭。煙。浦。花。橋。路。遙。謝。孃。翠。蛾。

愁。不。銷。終。朝。夢。魂。迷。晚。潮。蕩。子。天。涯。歸。棹。遠。

換仄 春。已。晚。鶯。語。空。腸。斷。若。邪。溪。平。溪。水。西。

柳。堤。不。聞。郎。馬。嘶。

此調創自此詞換頭七字一句三字一句五字一句各體皆然其源蓋出於此按花間集温詞三首前段

第四句夢裏每愁依違夢字每字俱仄聲依字平聲又仙景箇女采蓮女字仄聲第五句仙客一去燕已

飛仙字平聲客字仄聲後段起句紅袖搖曳逐風暝逐字仄聲譜內可平可仄據此此詞前後段兩仄兩

平四換韻兩結俱二字一句五字
一句與下孫顧辛三詞為一類

又一體

雙調五十四字前後段
各七句三仄韻四平韻

孫光憲

花○落○韻仄烟○薄○韻謝○家○池○閣○韻寂○寞○春○淡○韻平翠○蛾○輕○斂○意○

沈○吟○韻沾○襟○韻無○人○知○此○心○韻玉○鑪○香○斷○霜○灰○冷○韻仄換孤○

簾○鋪○影○韻梁○燕○歸○紅○杏○韻晚○來○天○韻換平空○悄○然○韻孤○

眠○韻枕○檀○雲○髻○偏○韻

此與溫庭筠湖上閒望詞同惟第三句四
字仍押仄韻第四句四字始起平韻異

又一體

雙調五十四字前段七句三仄韻
三平韻後段七句三仄韻四平韻

顧 負

棹舉韻 舟去韻 波光渺渺句 不知何處韻 岸花汀草共

依依韻 雨微韻 鷓鴣相逐飛韻 天涯離恨江聲咽仄換

啼猿切韻 此意向誰說韻 樣蘭橈換平韻 獨無慘韻 魂

銷韻 小鑪香欲焦韻

此亦與溫詞同惟前段第三句四字不用韻第四句四字仍押仄韻異

又一體 雙調五十四字前段七句四仄韻 三平韻後段七句三仄韻四平韻

辛棄疾

春水韻仄千里韻孤舟浪起韻夢攜西子韻覺來村巷夕

陽斜韻平幾家韻短牆紅杏花韻晚雲做這些兒雨韻仄換

折花去韻岸上誰家女韻太狂顛韻換平笑那邊韻柳

綿韻被風吹上天韻

此與顧夏棹舉舟去詞同惟前段第三句亦用仄韻異

又一體雙調五十三字前段七句兩仄韻一疊韻四平韻後段六句三仄韻三平韻

張泌

紅杏韻仄紅杏韻交枝相映韻密密濛濛韻平一庭濃豔倚

東風韻香融韻透簾櫳韻斜陽似共春光語換仄韻蝶

爭舞韻更引流鶯妒韻魂銷千片玉尊前換平韻神仙韻

瑤池醉暮天韻

此詞亦與溫詞體同惟前段第二句即疊工句第三句四字用仄韻第四句四字用平韻結句三字後段第四五句作七字一句異坊刻起句脫紅杏疊字今照詞緯本增定此詞亦四換韻但前段結句三字後段結句五字與下閭詞又自為一類

又一體雙調五十三字前段七句一仄韻一疊韻四平韻後段六句三仄韻三平韻

閭選

秋○雨○仄韻秋○雨○疊無○晝○無○夜○句滴○滴○霏○霏○韻暗○鏡○涼○簾○怨○
分○離○韻妖○姬○韻不○勝○悲○韻西○風○稍○急○喧○牕○竹○韻換○仄○停○
又○續○韻膩○臉○懸○雙○玉○韻幾○回○邀○約○鴈○來○時○韻違○期○韻鴈○
歸○人○不○歸○韻

此與張泌詞同惟前段第三句不用仄韻後段平韻
即用前段原韻異按河傳詞體凡兩結平韻者其
兩起皆仄韻如溫庭筠之湖上閒望四字押兩仄韻
此詞秋雨秋雨四字正與溫詞同詞律不注仄韻非
又一體雙調五十三字前段七句三仄韻兩平韻
三平韻後段六句三仄韻兩平韻

韋莊

錦浦仄韻

春女韻

繡衣金縷韻

霧薄雲輕

花深柳暗韻

時節正是清明韻

雨初晴韻

玉鞭魂斷煙霞路仄韻

鶯語韻一望巫山雨韻香塵隱映韻遙見翠盤紅樓平換韻

黛眉愁韻

此即溫詞體但前段第五六句後段第四五句俱四字六字兩結句皆三字另開宋詞一派張先陸游張

元幹李清照黃昇等詞皆出於此又此詞後段仄韻即押前段原韻與溫詞小異按花間集韋詞三首

名河傳尊前集韋詞一首名怨王孫平仄如一惟何處煙雨詞前段起句何字平聲又前段第五六句畫

樓金縷翠旗高颭香風翠字仄聲旗字平聲後段第四五句江都宮闕清淮月映迷樓宮字淮字俱平聲

諸內可平可仄據之
餘參以下類列六詞

又一體

雙調五十三字前段七句兩仄韻
三平韻後段六句三仄韻兩叶韻

張先

海。寓。句。稱。慶。韻。復。生。元。聖。韻。風。入。南。薰。韻。拜。恩。遙。闕。句。

衣。上。曉。色。猶。春。韻。望。堯。雲。韻。游。釣。廣。樂。人。疑。夢。韻。換。仄。

仙。聲。共。韻。日。轉。旗。光。動。韻。無。疆。聖。算。句。何。待。更。祝。華。封。

叶
與。天。同。叶

此與韋詞同惟前段起句不用韻異 又按此詞後
段平韻即叶本部三聲與另換別韻者不同下李清

照詞
亦然

又一體

雙調五十三字前段七句三仄韻
三平韻後段六句三仄韻兩叶韻

李清照

帝里

句

春晚

仄韻

重門深院

韻

草綠階前

平韻

暮天鴈斷

仄韻

樓上遠信誰傳

平韻

恨絲絲

韻

多情自是多沾惹

換仄韻

難拌捨

韻

又是寒食也

韻

鞦韆巷陌

句

人靜皎月初斜

韻

浸梨花

叶

此與張詞同惟前段第五句仍押仄韻異按韋莊
何處煙雨詞前段第五句畫橈金縷縷字仍押仄韻

正與此同。但此詞起句「帝里」字不用韻，而韋詞起句「何處」字則用韻。又稍不同耳。又按漱玉詞三句「夢斷漏悄，愁濃酒惱，漏字酒字俱仄聲」後段第一二句「玉簫聲斷，人何處」，春又去，又字亦仄聲，與諸家稍異。

又一體

雙調五十三字，前段七句三仄韻，兩平韻，後段六句三仄韻，兩平韻。

張元幹

小○院○句春○晝○反韻晴○牕○霞○透○韻著○雨○胭○脂○句倚○風○翠○袖○韻
芳○意○惱○亂○人○多○平韻暖○金○荷○韻多○情○不○分○羣○葩○後○反韻傷○
春○瘦○韻淺○黛○眉○尖○秀○韻紅○潮○醉○臉○句半○掩○花○底○重○門○平換

韻
怨黃昏韻

此與李清照帝里春晚詞同惟前段第四句不押平韻按蘆川集張詞二首皆然其後段仄韻即用前段

原韻又與
韋詞一例

又一體

雙調五十四字前後段各六句三仄韻兩平韻

陸游

悶已縈損韻反那堪多病韻幾曲屏山句伴人晝靜韻梁

燕催起猶慵韻平換熏籠韻

新愁舊恨何時盡韻反漸彫

綠鬢韻小雨知花信韻芳牋寄與句何處繡閣珠櫳韻平

柳陰中韻

此與張元幹詞同惟前段起句四字後段第二句四字異

又一體

雙調五十四字前段七句兩仄韻兩平韻後段六句三仄韻兩平韻

陸游

霽景句風軟句煙江春漲仄韻小閣無人句繡簾半上韻

花外姊妹相呼平韻約摺蒲韻修蛾忘了章臺樣仄韻細

思一晌韻感事添惆悵韻胸酥臂玉消減句擬覓雙魚

平韻倩傳書韻

此亦與張元幹詞同惟前段第二句不用韻後段第四五句作六字一句四字一句異按陸游詞二首

後段所押仄韻平韻即用前段原韻與各家另換別韻者不同

又一體

雙調五十四字前段七句四仄韻兩平韻後段六句三仄韻兩平韻

黃昇

畫景凡韻方永韻重簾花影韻好夢猶酣句鶯聲喚醒韻

門外風絮交飛平韻送春歸韻修蛾畫了無人問換仄韻

幾多別恨韻淚洗殘妝粉韻不知郎馬何處句煙草萋

迷換平韻鷓鴣啼韻

此與陸游霽景風軟詞同惟前段起三句俱用韻按坊本後段第四句作不知郎馬何處嘶多一嘶字

今從花庵詞選改定且此句亦
無用韻之例觀各家體可知

又一體

雙調五十五字前段七句四仄韻
三平韻後段六句三仄韻兩平韻

李 珣

春 暮

韻仄

微 雨

韻

送 君 南 浦

韻

愁 斂 雙 蛾

韻平

落 花 深 處

韻仄

啼 鳥 似 逐 離 歌

韻平

粉 檀 珠 淚 和

韻

臨 流 更 把 同 心 結

韻仄

情 哽 咽

韻仄

後 會 何 時 節

韻

不 堪 迴 首 句

韻

相 望 已 隔

汀 洲

韻平

艣 聲 幽

韻

此詞前段第四句蛾字起下平韻第五句處字仍押
上仄韻是唐詞間押法亦名隔句押按花間集李詞

二首皆然在諸家中又自成一體

又一體

雙調五十五字前段七句四反韻三平韻後段六句三反韻兩平韻

李珣

去去反韻

何處韻

迢迢巴楚韻

山水相連平韻

朝雲暮雨反韻

依舊十二峰前平韻

猿聲到客船韻

愁腸豈異丁香結韻

因離別韻

故國音書絕韻

想佳人花下句對明月韻

春風韻

恨應同韻

此與春暮微雨詞同惟後段第四五句俱五字異以上詞十五首悉四換韻者溫詞以下四首皆前結

五字後結五字張泌以下二首皆前結三字後結三字李詞二首皆前結五字後結三字譜內各以類列故不挨字編次

又一體

雙調五十五字前段七句六仄韻後段七句三仄韻三平韻一疊韻

孫光憲

風○颭○波○斂○圓○荷○閃○閃○珠○傾○露○點○木○蘭○舟○上○句

何○處○吳○娃○越○豔○藕○花○紅○照○臉○大○隄○狂○殺○襄○陽○客

煙○波○隔○渺○渺○湖○光○白○身○已○歸○心○不○歸○斜○暉

遠○汀○鷓○鴒○飛

此詞前段全用仄韻與諸家異若後段上仄下平則猶然溫詞體也譜內可平可仄悉參後四詞無別首

宋詞
可校

又一體

雙調五十三字前段八句五仄韻後段七句三仄韻四平韻

顧 夙

曲檻仄韻春晚韻碧流紋細句綠楊絲軟韻露華鮮句杏

枝繁句鶯轉韻野蕪平似翦韻直是人間到天上韻換

堪遊賞韻醉眼疑屏幃韻對池塘平韻惜韶光韻斷腸韻

為花須盡狂韻

此卽孫光憲風颭波斂詞體惟前段第三句不用韻
第五六句作三字兩句兩字一句異詞律於露華
鮮杏枝繁句注兩平韻按此詞前段本全押仄韻有
顧詞別首可証豈又間入平韻况兩句兩韻亦無一
先十三元遠
用古韻之理

又一體

雙調五十四字前段七句四仄
韻後段七句三仄韻四平韻

顧 負

燕颺句晴景仄韻小牕屏暖句鴛鴦交頸韻菱花掩却翠

鬟句敲慵整韻海棠簾外影韻繡幃香斷金鸚鵡換韻

無消息韻心事空相憶韻倚東風平韻春正濃韻愁紅韻

淚痕衣上重韻

此與曲檻春晚詞同惟前段起句不用韻第五六句作七字一句異

又一體

雙調五十四字前段六句五仄韻後段七句三仄韻四平韻

孫光憲

太平天子及韻等閒遊戲韻疏河千里韻柳如絲句佷倚

綠波春水韻長淮風不起韻如花殿脚三千女韻換爭

雲雨韻何處留人住韻錦帆風平韻煙際紅韻燒空韻魂

迷大業中韻

此亦風颭波斂詞體惟前段起句
四字第四句三字第五句六字異

又一體

雙調五十三字前段六句六仄
韻後段七句三仄韻四平韻

孫光憲

柳拖金縷韻仄著煙籠霧韻濛濛落絮韻鳳凰舟上楚女

妙舞韻雷喧波上鼓韻龍爭虎戰分中土韻人無

主韻桃葉江南渡韻擘花牋韻平豔思牽韻成篇韻宮娥

相與傳韻

此與太平天子詞同惟前段第四五句作六字一句
二字一句又第四句多押一韻換頭仍押前段仄韻

異 以上詞五首皆前段仄韻後段仄韻平韻者在唐詞中又自成一體

又一體

雙調五十一字前段七句四仄韻後段五句五仄韻

張泌

渺莽句 雲水韻 惆悵暮帆句 去程迢遞韻 夕陽芳草句

千里萬里韻 鴈聲無限起韻 夢魂悄斷煙波裏韻 心

如醉韻 相見何處是韻 錦屏香冷無睡韻 被頭多少淚

韻

此詞前後段全押仄韻宋柳永徐昌圖秦觀黃庭堅呂渭老梅苑無名氏諸詞皆原於此至換頭三句猶然溫詞體也但前後段兩結句俱五字與柳永二詞一類若徐昌圖詞前後段兩結句俱六字又與呂渭

老黃庭堅梅苑詞自為一類譜內
可平可仄即參以下類列諸詞

又一體

雙調五十七字前段七句
五仄韻後段六句五仄韻

柳永

淮岸

韻

漸晚

韻

圓荷向背

句

芙蓉深淺

韻

仙娥畫舸

句

露影紅芳交亂

韻

難分花與面

韻

採多漸覺輕舸滿

韻

漸被蕙葭遮

韻

呼歸伴

韻

急檣煙波遠

韻

隱隱棹歌

句

漸被蕙葭遮

韻

斷曲終人

韻

不見

韻

此照張泌詞填惟前段第五六句後段第
四五句俱四字一句六字一句較為整齊

又一體

雙調五十七字前段六句
四仄韻後段六句五仄韻

柳永

翠深紅淺韻 愁蛾黛蹙句 嬌波刀翦韻 竒容妙伎句 互

逞舞裊歌扇韻 妝光生粉面韻 坐中醉客風流慣韻

尊前見韻 特地驚狂眼韻 不似少年時節句 千金爭選

韻 相逢何太晚韻

此與淮岸漸晚詞同惟前段起句四字後段第四句六字第五句四字異

又一體 雙調六十字前後段各六句三仄韻

秋光滿目韻 風清露白句 蓮紅水綠韻 何處夢回句 弄

珠拾翠盈盈句 倚蘭橈讀 睂黛蹙韻 採蓮調穩聲相

徐昌圖

續韻 吳兒伴侶句 倚棹吳江曲韻 驚起暮天句 幾雙交

頸鴛鴦句 入蘆花韻 深處宿韻

按徐昌圖宋太祖時人在柳永之前柳永淮岸向晚詞前段第五六句後段第四五句句法即本此詞填也至前後段第五句俱不押韻黃庭堅詞及梅苑無名氏詞皆宗之但兩句俱不押韻則為正體或前段不押或後段不押則為變體耳 尊前集刻此詞微有脫誤今從花草粹編改定

又一體 雙調六十一字前段六句五仄韻後段六句四仄韻 呂渭老

斜紅照水韻 似晴空萬里韻 明霞相倚韻 逐伴笑歌句

小立綠槐陰裏韻 銷沒些韻 春氣味韻 紛紛觀著閒

桃李韻淺淺深深句不滿遊人意韻幽豔一枝句向晚

重簾深閉韻是青君讀愛惜底韻

此與秋光滿目詞同惟前段第二句添一襯字又押韻前後段第五句仍押韻異按秦觀恨眉醉眼詞與

此同因秦詞俚故採此作

又一體

雙調六十一字前段六句三仄韻後段六句四仄韻

黃庭堅

心○情○老○嬾韻對○歌○對○舞句猶○是○當○時○眼韻巧○笑○靚○妝句

近○我○衰○容○華○鬢句似○扶○著讀賣○卜○算韻思○量○好○箇○當

年○見韻催○酒○催○更句只○怕○歸○期○短韻飲○散○鐙○稀句背○鎖

落花深院韻好殺人讀天不管韻

此和秦觀詞也但前段第二句四字第
三句五字第五句不用韻與秦詞小異

又一體

雙調五十九字前段五句
四仄韻後段六句三仄韻

梅苑 無名氏

香苞素質韻天賦與讀傾城標格韻應是曉來句暗傳

東君消息韻把孤芳讀回暖律韻壽陽粉面曾妝飾

韻說與高樓句休更吹羌笛韻花下醉賞句留取時倚

闌干句鬪清香讀添酒力韻

黃庭堅詞前段第五句不用韻此詞後段第五句不用韻均為仄韻河傳變體又花草粹編無名氏詞雙花對植似黃封和了龍香難敵悶把琵琶試把么絃輕轆算行家纔認得朱窩戲捻毬兒擲惟有燒盆貢采偏難覓常把那目字橫書謝三娘全不識後段第四五句作七字一句亦不用韻疑有脫誤不錄以上詞七首皆前後段全押仄韻者張詞以下三首兩結句俱五字徐詞以下四首兩結句俱六字按河傳詞共二十七首約分三體有兩仄兩平四換韻者有前段仄韻後段仄韻平韻者有前後段皆仄韻者譜內每體悉為類列注明此詞之源流正變盡於此矣

望遠行

唐教坊曲名令詞始自韋莊中原音韻注商調太和正音譜亦注商調慢詞始自柳永繡

幃睡起詞注中呂調長

空降瑞詞注仙呂調

望遠行

雙調五十五字前段四句
四平韻後段五句四平韻

南唐

李景

碧○砌○花○光○照○眼○明○
朱○扉○長○日○鎮○長○扁○
難○成○
鑪○香○煙○冷○自○亭○亭○
遼○陽○月○
秣○陵○砧○
傳○消○息○但○傳○情○
黃○金○臺○下○忽○然○驚○
征○人○歸○日○二○毛○
生○
韻

按花草粹編前段第二句朱扉鎮日長扁換頭句
殘月秣陵砧各少一字今從二主詞原本校定

又一體

雙調五十三字前段四句
四平韻後段五句四平韻

李均

春日遲遲思寂寥韻行客關山路遙韻瓊牕時聽語鶯

嬌韻柳絲牽恨一條條韻休暈繡句罷吹簫韻貌逐

殘花暗彫韻同心猶結舊裙腰韻忍辜風月度良宵韻

此與李景詞同惟前段第二句後段第三句各少一字異按花間集李詞別首前段第一句露滴幽庭

落葉時露字仄聲第三句玉郎一去負佳期玉字一字俱仄聲後段第四句吟蛩斷續漏頻移斷字仄聲

譜內可平可仄據此

又一體

雙調六十字前段四句四平韻後段七句五平韻

韋莊

欲別無言倚畫屏韻含恨暗傷情韻謝家庭樹錦雞鳴

韻

殘月落邊城韻

人欲別句馬頻嘶韻換綠槐十里長

堤韻

出門芳草路萋萋韻雲雨別來易東西韻不忍別

君後句却入舊香閨韻

此詞前後段換頭前段第二句第四句各五字
後段結多五字兩句與諸家不同無可叅校

又一體雙調七十八字前段六句
四平韻後段七句四平韻

樂府雅詞 無名氏

當時雲雨夢句不負楚王期韻翠峰中讀高樓十二掩

瑤扉韻儘人間歡會句只有兩心自知韻漸玉困花柔

香汗揮韻 歌聲翻別怨句 雲馭欲回時韻 這無情紅
日句 何似且休西韻 但涓涓珠淚句 滴濕仙郎羽衣韻
怎忍見雙鴛相背飛韻

此見樂府雅詞本宋人無填此格者惟黃庭堅集有
入聲韻詞一體與此字句悉同只前後兩結皆七字
句少一字因
詞俚不錄

又一體

雙調一百七字前段十句四
仄韻後段十一句六仄韻

柳永

繡幃睡起句 殘妝淺讀 無緒句 紅鋪翠韻 藻井凝塵句
金階鋪蘚句 寂寞鳳樓十二韻 風絮紛紛句 煙蕪冉冉

句 永日畫闌句 沉吟獨倚韻 望遠行讀 南陌春殘悄歸

騎韻 凝睇韻 消遣離愁無計韻 但暗擲讀 金釵買醉

韻 對此好景句 空飲香醪句 爭奈轉添珠淚韻 待伊遊

冶歸來句 故故解放句 翠羽輕裙重繫韻 見纖腰圍小

句 信人憔悴韻

汲古閣本後段第四句脫去對此二字結句圍字謔
作圍字又脫去小字今從花草粹編增定按宋人

填此調者只柳永詞二首梅苑詞一首故
譜內可平可仄悉參後詞無他首相校

又一體

雙調一百六字前段九句四
仄韻後段十一句五仄韻

柳 永

長空降瑞句

寒風翦韻

浙浙瑤華初下韻

亂飄僧舍句

密灑歌樓句

迤邐漸迷鴛瓦韻

好是漁人句

披得一蓑韻

歸去句

江上晚來堪畫韻

滿長安韻

高却旗亭酒價韻

幽雅韻

乘興最宜訪戴句

泛小棹韻

越溪瀟灑韻

皓韻

鶴奪鮮句

白鷗失素句

千里廣鋪寒野韻

須信幽蘭歌韻

斷句同雲收盡句

別有瑤臺瓊榭韻

放一輪明月句交韻

光清夜韻

此與繡幃睡起詞同惟前段第六七八句句讀小異結句六字較前詞亦少一字

又一體

雙調一百六字前段九句
四仄韻後段十句五仄韻

梅苑

無名氏

重陰未解句又早是讀年時梅花爭綻韻暗香浮動句

疎影橫斜句月澹水清亭院韻好是前邨句雪裏一枝

開處句昨夜東風布暖韻動行人讀多少離愁腸斷韻

凝戀韻天賦自然雅態句似壽陽讀初句粉面韻故

人折贈句欣逢驛使句只恐隴頭春晚韻寄與高樓句

休學龍吟三弄句留取瓊花爛漫韻正有人讀同倚闌

干爭看韻

此與長空降瑞詞同惟後段第七八句句讀小異按柳詞句讀未免參差此詞最為整齊填者宜宗之

木蘭花令

唐教坊曲名太和正音譜注高平調按花間集載木蘭花玉樓春兩調其七字八句

者為玉樓春體木蘭花則韋詞毛詞魏詞共三體從無與玉樓春同者自尊前集誤刻以後宋詞相沿率多混填今照花間集本分列舊譜誤者悉為校正

木蘭花令

雙調五十五字前段五句三仄韻後段四句三仄韻

韋莊

獨上小樓春欲暮韻愁望玉闌芳草路韻消息斷句不

逢人句卻斂細眉歸繡戶韻坐看落花空歎息韻換羅

袂濕斑紅淚滴韻 千山萬水不曾行句 魂夢欲教何處

覓韻

宋人木蘭花詞皆玉樓春體惟此與毛魏二詞乃木
蘭花正體但此詞前後段換韻與毛魏詞前後一韻
者小異 譜內可平可仄即
以後詞中句法相同者叅校

又一體

雙調五十二字前後
段各六句三仄韻

毛熙震

掩朱扉句 鈎翠箔韻 滿院鶯聲春寂寞韻 勻粉淚句 恨

檀郎句

一去不歸花又落韻

對斜暉句 臨小閣韻

前

事豈堪重想着韻

金帶冷句

畫屏幽句

寶帳慵熏蘭麝

薄韻

此卽韋詞體惟前段第一句後段第一句第三句俱在三字兩句異

又一體

雙調五十四字前段六句三仄韻後段四句三仄韻

魏承班

小芙蓉句香旖旎韻碧玉堂深清似水韻開寶匣句掩

金鋪句倚屏拖袖愁如醉韻遲遲好景煙花媚韻曲

渚鴛鴦眠錦翅韻凝然愁望靜相思句一雙笑靨嚙香

蕊韻

此亦韋詞體惟前段第一句作三字兩句異按花間集魏承班詞有木蘭花一調玉樓春兩調此名木蘭

花其七言八句者則名玉樓春可知宋詞之誤矣

金蓮繞鳳樓

調見花草粹編此宋徽宗觀
銜詞也故名金蓮繞鳳樓

金蓮繞鳳樓

雙調五十五字前後
段各四句四仄韻

宋徽宗

絳燭朱籠相隨映

韻

馳繡轂

讀

塵清香襯

韻

萬金光射

龍軒瑩

韻

繞端門

讀

瑞雷輕振

韻

元宵為開勝景

韻

嚴黼座

讀

觀鐙錫慶

韻

帝家華燕乘春興

韻

褰珠簾

讀

望堯瞻舜

韻

前後段字句整齊惟後段起句較前段起句減一字
所謂換頭者非添字即減字也平仄無別詞可校

睿恩新

調見珠玉詞此詞近金蓮繞鳳樓但前後段第三句亦用上三下四句法不押韻與金蓮

繞鳳樓詞全屬七言詩句押韻者不同

睿恩新

雙調五十五字前後段各四句三反韻

晏殊

芙蓉一朶霜秋色

迎曉露

依依先坼

似佳人

獨立傾城

傍朱檻

暗傳消息

靜對西風脈脈

金蕊綻

粉紅如滴

向蘭堂

莫厭重新句免清

夜微寒漸逼

按晏詞別首前段起句紅絲一曲傍階砌傍字反聲第二句珠露下獨呈纖麗獨字反聲結句分彩綠簇

成嬌蕊分字平聲彩字仄聲後段起句向晚羣花新
悴新字平聲第二句放朶朶似延秋意放字仄聲結
句更裊裊低臨鳳髻上裊字
仄聲譜內可平可仄據此

芳草渡

此詞有兩體令詞始自歐陽修有張先詞
可校慢詞始自周邦彥有陳允平詞可校

芳草渡

雙調五十五字前段八句四平
韻後段八句五仄韻兩平韻

歐陽修

梧桐落

句

蓼花秋

平韻

煙初冷

句

雨纔收

韻

蕭條風物正

堪愁

韻

人去後

句

多少恨

句

在心頭

韻

燕鴻遠

仄韻

羌

笛怨

韻

渺渺澄波一片

韻

山如黛

句

月如鈞

平韻

笙歌散

反韻
魂○夢○斷○
倚○高○樓○
平韻

此詞換頭及第六七句俱間入仄韻結處仍押前段
平韻蓋以平韻為主宋人填此調者多不押仄韻故
可平可仄於張先詞作譜此詞亦刻陽春集後段
起句作燕鴻羌笛怨脫一遠字又坊本後段第四句
作遠山如黛月如鈎多
一遠字今從六一詞本

又一體

雙調五十七字前後
段各七句四平韻

張先

主○人○宴○客○玉○樓○西○
風○飄○忽○
雪○霽○霏○
唐○昌○花○蕊○漸○
平○枝○
浮○光○裏○
寒○聲○聚○
隊○禽○棲○
鶯○曉○日○喜○
春○遲○
野○橋○時○伴○梅○飛○
山○明○日○遠○霽○雲○披○
溪○上○月○

句堂下水句併春暉韻

此即歐陽詞體惟前起二句作七字一句後段不間入仄韻第四五句作七字一句異前段第五六句魏夫人詞誰念我就單枕念字就字俱仄聲後段第五句我恨你我字仄聲其餘可平可仄參下張詞

又一體

雙調五十七字前段七句四平韻後段八句四平韻

張先

雙門曉鎖響朱扉韻千騎擁句萬人隨韻風鳥弄影畫

船移韻歌時泪句和別怨句作秋悲韻寒潮小句渡

淮遲韻吳越路句漸天涯韻楚王臺上為相思韻江雲

下句日西盡句鴈南飛韻

此與主人宴客詞同惟後段第三句作三字兩句異

又一體

雙調八十九字前段十句五仄韻後段九句五仄韻

周邦彥

昨夜裏

句

又再宿桃源

句

醉邀仙侶

韻

聽碧牕風快

句

疎簾半卷愁雨

韻

多少離恨苦

韻

方留連啼訴

韻

鳳帳

曉

句

又是匆匆

句

獨自歸去

韻

愁顧

韻

滿懷淚粉

瘦馬衝泥尋去路

韻

漫回首

韻

煙迷望眼

句

依稀見朱

戶

韻似癡似醉

句

暗惱損

韻

凭闌情緒

韻

澹暮色

句

看

盡栖鴉亂舞

韻

此慢詞也。押仄韻。宋人填此調者絕少。即方千里揚
澤民皆無和詞。惟陳允平集有之。但校周詞少換頭。

短韻二字句。故此調可平可仄。悉參陳詞。

又一體

雙調八十七字。前段十句五仄韻。後段八句四仄韻。

陳允平

芳草渡句 漸迤邐分飛句 鴛鴦鳳侶韻 洒一枝香淚句

梨花寂寞春雨韻 惜別情思苦韻 匆匆深盟訴韻 翠浪

遠句 六幅蒲帆句 縹緲東去韻 夕陽冉冉句 恨逐潮

回南浦路韻 漫空念讀 歸來燕子句 雙棲舊庭戶韻 市

橋細柳句 尚不減讀 少年張緒韻 漸瘦損句 嬾照秦鸞

對舞韻

此見西麓繼周詞即和片玉詞韻也
以其減換頭二字短韻採以備體

夜行船

太平樂府中原音韻元高拭詞俱注雙調黃
公紹詞名明月棹孤舟詞律以夜行船混入

雨中花今照花
草粹編分列

夜行船

雙調五十五字前後
段各四句三仄韻

歐陽修

憶昔西都歡縱韻自別後韻有誰能共韻伊川山水洛

川花句細尋思韻舊遊如夢韻今日相逢情愈重韻

愁聞唱韻畫樓鐘動韻白髮天涯逢此景句倒金尊韻

帶誰相送韻

此調五十五字者以歐詞為正體五十六字者以史詞為正體五十八字者以趙詞為正體其餘或攢破句法或句讀參差或添韻或添字皆變格也此詞前段起句六字前後段第三句皆七字兩結句皆七字有歐詞別首及毛滂謝絳詞可接按歐詞別首後段第三句手把金尊難為別毛詞別首莫把鴛鴦驚飛去正與此同所小異者惟為字飛字俱平聲耳謝絳詞相看送到斷腸時仄與此詞全異又歐詞別首前段結句看是斷腸南浦上看字平聲是字仄聲後段結句更那聽亂鶯疎雨那字聽字俱仄聲譜內可平可仄據此餘參所採毛詞

又一體

雙調五十五字前後段各四句三仄韻

毛滂

寒滿一衾誰共韻夜沈沈讀醉魂朦朧韻雨呼煙喚付

淒涼句又不成讀那些好夢韻忽明日讀煙江暝蒙

韻扁舟繫讀一行蝮螻韻季鷹生事水瀾漫句過鱸船

讀再三目送韻

此與歐詞同惟換頭
作上三下四句法異

又一體雙調五十六字前後
段各五句三仄韻

史達祖

不翦春衫愁意態韻過收燈讀有些寒在韻小雨空簾

句無人深巷句已早杏花先賣韻白髮潘郎寬沈帶

韻
怕看山。讀
憶他。看黛。韻
草色拖裙。句
煙光惹鬢。句
常。

記故園挑菜。韻

此亦歐詞體。惟前段起句七字。前後段第三句俱作四字。兩句兩結句俱六字。異按宋吳文英周密黃機高觀國諸詞俱如此。填惟許棐詞換頭句文君自被琴心誤。文君二字俱平聲。自被二字俱仄聲。心字平聲。與此詞平仄全異。又黃機詞前段第二句露桃開柳絲。又起結句判與南園一醉。吳文英詞前段第二句歸期杳。畫簷鵲喜。結句月落桂花影裏。又字一字。鵲字影字俱仄聲。南字平聲。與此詞平仄小異。譜內據之餘。參下。

周趙二詞

又一體

雙調五十六字。前後段各五句三仄韻。

周密

蛩老無聲深夜靜韻 新霜燦讀 一簾燈影韻 如夢鴻高

句 借愁月淺句 紫恨亂絲難整韻 笙譜字讀 嬌娥誰

靚韻 香襟冷讀 嬾看妝印韻 繡閣藏春句 海棠偷暖句

還似去年風景韻

此與史詞同惟換頭
作上三下四句法異

又一體

雙調五十六字前段五句
三仄韻後段五句四仄韻

趙長卿

綠鎖牕紗梧葉底韻 麥秋時讀 曉寒慵起韻 宿酒厭厭

句 殘香冉冉句 渾似那時天氣韻 到日不堪頻屈指

韻
回頭早讀
一年不啻韻
搔首無言句
闌干十二韻
倚
了又還重倚韻

此亦與史詞同惟後段第四句多押一韻異按元太平樂府雙調詞照此填

又一體

雙調五十八字前後段各五句三仄韻

趙長卿

綠蓋紅幢籠碧水韻
魚跳處讀
浪痕勻碎韻
惜別慙慙

句
留連無計句
歌聲與讀
淚珠柔脆韻
一葉扁舟煙

浪裏韻
曲灘頭讀
此情無際韻
窈窕睂山句
暮霞紅處

句
雨雲想讀
翠峰十二韻

此亦史詞體惟前後兩結俱作七字句異按元中原音韻雙調詞照此填譜內可平可仄參後諸詞

又一體

雙調五十六字前後段各五句三仄韻

楊无咎

不假鉛華嫌太白韻玉搓成體柔腰擗韻明月堂深

句蓮花杯軟句情重自斟瓊液韻寄語砭砭休並立

韻信秦城讀未教輕易韻絳闕樓成句藍橋藥就句好

吹簫讀乘鸞翼韻

此亦史詞體惟後結作折腰句法異按无咎寶髻雙垂詞後結悔不做閒男女黃公紹鴈帶愁來詞後結

時有陣香吹到俱作六字折腰句法正與此同但平仄小異

又一體

雙調五十八字前後段各五句三仄韻

王 岬

曲水○濺○裙○三○月○二○韻
馬○如○龍○讀
鈿○車○如○水○韻
風○颺○游○絲○

句
日○烘○晴○晝○句
人○共○海○棠○俱○醉○韻
客○裏○光○陰○難○可○意○

韻
掃○芳○塵○讀
舊○遊○誰○記○韻
午○夢○醒○來○句
不○覺○小○牕○人○靜○

句
春○在○賣○花○聲○裏○韻

此亦史詞體惟後段第四句六字多二襯字異

又一體

雙調五十五字前後段各五句三仄韻

楊 无咎

怪○被○東○風○相○誤○韻
落○輕○帆○讀
暫○停○煙○渚○韻
桐○樹○陰○森○句

茅簷瀟灑句元是那回來處韻相與狂朋沽綠醕韻
聽吳姬讀隔牕言語韻我既癡迷句君還留戀句明日
慢移船去韻

此亦史詞體惟前段起句仍作六字異

又一體

雙調五十五字前段四句三仄韻後段五句四仄韻

孫浩然

何處採菱歸暮韻隔宵煙讀菱歌輕舉韻白蘋風起月
華寒句影朦朧讀半和梅雨韻脈脈相逢心似許韻
扶蘭棹讀黯然凝竚韻遙指前邨句依依煙樹韻含情

背人歸去韻

此與楊无咎怪被東風詞同惟前段第三四句仍作七字一句結句亦七字又後段第四句多押一韻異

又一體

雙調五十六字前後段各五句三仄韻

楊无咎

夾。岼。綺。羅。歡。聚。韻看。喧。喧。韻彩。舟。來。去。韻晴。放。湖。光。句

雨。添。山。色。句。誰。識。總。相。宜。處。韻輸。與。騷。人。句。卻。知。勝。

趣。韻醉。臨。流。韻戲。評。坡。句。韻若。把。西。湖。比。西。子。句。這。東。

湖。韻似。東。鄰。女。韻

此與怪被東風詞同惟後段第一句作四字兩句第三四句仍作七字一句結句亦七字異

金鳳鈎

見晁補之琴趣外篇此詞
微近夜行船其實不同也

金鳳鈎

雙調五十五字前段六句
三仄韻後段五句四仄韻

晁補之

春辭我

向何處

怪草草

夜來風雨

一簪華髮

少歡饒

恨無計殢春且住

春回常恨尋無路

試向我

小園徐步

一闌紅藥

倚風含露春

自未曾歸去

韻

或以此詞近夜行船史達祖詞體然前
段起句作三字兩句實與史詞不同

又一體

雙調五十四字前後
段各四句三仄韻

晁補之

雪晴閒步花畔韻 試屈指讀 早春將半韻 櫻桃枝上最
先到句 却恨小梅芳淺韻 忽驚拂水雙來燕韻 暗自
憶讀 故人猶遠韻 一分風雨占春愁句 一來又對花腸
斷韻

或以此詞近夜行船毛滂詞體然
前段結句六字實與毛詞不同

鷓鴣天

樂章集注正平調太和正音譜注大石調蔣
氏九宮譜目入仙呂引子趙令時詞名思越

人李元膺詞名思佳客賀鑄詞有翦刻朝霞釘
露盤句名翦朝霞韓滉詞有只唱驪歌一疊休

句名驪歌一疊盧祖皋詞有人
醉梅花卧未醒句名醉梅花

鷓鴣天

雙調五十五字前段四句三平韻後段五句三平韻

晏幾道

彩袖殷勤捧玉鍾韻當年拌却醉顏紅韻舞低楊柳樓

心月句歌盡桃花扇影風韻從別後句憶相逢韻幾

回魂夢與君同韻今宵剩把銀釭照句猶恐相逢是夢

中韻

宋人填此調者字句韻悉同趙長卿詞前段起句新晴水暖藕花紅新晴二字俱平聲水暖二字俱仄聲

花字平聲與此平仄全異又晏詞別者前段起句一醉醒來春又殘春字平聲高觀國詞第二句最憐一

曲鳳簫吟最字一字俱仄聲晏詞別首第三句雲隨綠水歌聲轉雲字平聲綠字仄聲又年年底事不歸

去不字仄聲第四句怨月愁烟長為誰怨字仄聲長
字平聲趙長卿詞後段第一二句憶攜手過階墀憶
字仄聲攜手平聲黃庭堅詞第三句斜風細雨不須
歸斜字平聲細字仄聲柳永詞第四句只因曾向前
生裏只字仄聲曾字平聲晏詞別首第五句曼倩天
涯猶未歸曼字仄聲猶字平聲俱與此詞平仄小異
譜內可平可仄據之 按花草粹編趙介之詞後段
第五句杜宇一聲腸斷人無名氏詞圖得不知郎去
時一字不字俱仄聲但宋元人此句第三字從無用
仄聲者此乃以入聲字替平聲不可泛用上去聲

鼓笛令

調見黃山谷集按宋詞有鼓笛
慢乃水龍吟別體與此無涉

鼓笛令

雙調五十五字前後
段各四句四仄韻

黃庭堅

寶犀未解心先透
惱殺人
遠山微皺
意淡言疎

情最厚韻枉教作讀著行官柳韻小雨勒花時候韻
抱琵琶讀為誰消瘦韻翡翠金籠思珍偶韻忽拌與讀
山雞儂態韻

此調祇有此詞
無別首可校

徵招調中腔

唐段安節樂府雜錄云徵音有其聲而無其字宋大晟樂府始補徵招調凡曲

有歌頭有中腔此
徵招調之中腔也

徵招調中腔

雙調五十五字前段五句
三仄韻後段四句三仄韻

王安中

紅雲蒨霧籠金闕韻 聖運叶讀 星虹佳節韻 紫禁曉風

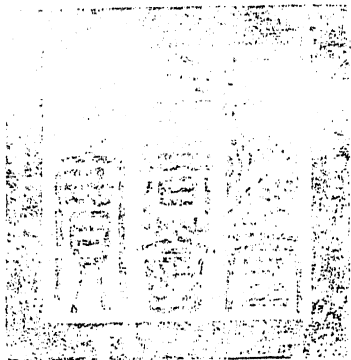
馥天香句 奏九韶句 帝心悅韻 瑤階萬歲蟠桃結韻

睿算永讀 壺天風月韻 日觀幾時六龍來句 金鏤玉牒

告功業韻

按宋姜夔製徵招調今周密張炎集中有之然與此詞不同故不類列

御定詞譜卷十一



總校官庶吉士臣張能照

校對官中書臣孫球

謄錄監生臣莊瑩

謄錄監生臣沈方大

繪圖監生臣孫大儒